

## РОЗДІЛ 4

# РОЗВИТОК ПРОДУКТИВНИХ СИЛ І РЕГІОНАЛЬНА ЕКОНОМІКА

УДК 332.1:331.556

Гаврилець О. В.

Мукачівський державний університет

### РИНОК ПРАЦІ ТА АКТИВНІСТЬ ТРУДОВОЇ МІГРАЦІЇ В УКРАЇНІ

Визначено мотиваційні чинники трудової міграції та їх роль у поширенні міграційних процесів. Представлено основні характеристики ринку праці України, підкріплені аналітичними даними у розрізі регіональної складової. Окреслено та проведено розрахунок основних показників, що використовуються при визначенні ризиків у сфері трудової міграції.

**Ключові слова:** трудова міграція, ринок праці, працездатне населення, рівень безробіття.

**Постановка проблеми.** У структурі світогосподарських відносин трудова міграція представляє собою об'єктивне і багатогранне явище, яке набуває ознак глобального. Чільне місце у такій структурі відносин належить і Україні та її громадянам, які є активними учасниками міграційних процесів і, зокрема, такої їх форми, як трудова міграція. Стрімке зростання обсягів міграційних процесів в Україні та світі, нарощування їх інтенсивності та вагомості впливу на соціальний та економічний розвиток країн визначає важливість широкомасштабних досліджень форм та видів міграційних процесів, чинників та мотивів їх формування та активізації.

**Аналіз останніх досліджень і публікацій.** Актуальність процесів, пов'язаних з трудовою міграцією, підкріплена значною кількістю праць як вітчизняних, так і закордонних вчених, серед яких вагомий внесок у дослідження зазначеної проблеми зробили В.С. Васильченко, О.В. Лібанова, О. Малиновська, І. Прибиткова, Л. Рибаківська, В.П. Мікловда та ін. Однак активізація міграційних процесів у світі зумовлює необхідність подальших досліджень сукупності кон'юнктурутворюючих чинників та факторів, що виступають індикаторами показників трудової міграції.

**Виділення невирішених раніше частин загальної проблеми.** На сучасному етапі поширення інтеграційних процесів ринок праці виступає основним механізмом регулювання трудової міграції, у зв'язку з чим особливої ваги набувають дослідження його кон'юнктурних показників, а також визначення та оцінки допустимого, насторожуючого та критичного рівня ризику їх впливу на такі процеси.

**Мета статті** полягає у визначенні стану ринку праці за основними показниками, оцінці їх рівня у порівнянні з попереднім звітним періодом та присвоєнні їм, відповідно до методики Державної міграційної служби, рівня ризику впливу на процеси трудової міграції.

**Виклад основного матеріалу дослідження.** Як засвідчують дослідження ряду науковців з проблем міграції, основними елементами мотиваційної структури трудової міграції є [1]:

- нерозвиненість внутрішнього ринку праці;
- високий рівень безробіття, у тому числі прихованого;
- низька частка оплати праці у валовому внутрішньому продукті країни;

- високий рівень бідності в країні;
- нерівномірність соціально-економічного розвитку регіонів;
- невідповідність винагороди праці висококваліфікованих працівників та вчених тощо.

Як свідчать дані Державної служби статистики, ситуація на українському ринку праці залишається напруженою та супроводжується скороченням попиту на робочу силу, що, як відомо, є одним з чинників міграції працездатного населення за кордон. Зокрема, за результатами І півріччя 2015 р. ринок праці характеризується наступними ознаками [2]:

1. Обсяги та рівень зайнятості населення є вкрай низькими. Так, рівень зайнятості становив 56,5%, зокрема, у міських поселеннях – 57,3%, у сільській місцевості – 54,9%. Рівень зайнятості серед чоловіків був вище, ніж серед жінок, відповідно, 61,9% та 51,7%. Найнижчий рівень зайнятості спостерігався у Донецькій та Тернопільській областях.

2. Значною залишається частка зайнятих у неформальному секторі економіки – це 26,4% від загальної кількості зайнятого населення, що зайняті у сільському, лісовому та рибному господарствах, в оптовій та роздрібній торгівлі, ремонті автотранспортних засобів, а також у будівництві.

3. Скорочується кількість платників єдиного соціального внеску. Так, за інформацією Пенсійного фонду України, кількість застрахованих осіб у вересні 2015 р. становила лише 10,3 млн. осіб та у порівнянні з вереснем минуло року зменшилася на 1,0 млн. осіб.

4. У всіх видах економічної діяльності та у всіх регіонах зменшується середньооблікова кількість штатних працівників. Зниження спостерігається у таких сферах, як промисловість, освіта, охорона здоров'я та надання соціальної допомоги, оптова та роздрібна торгівля, ремонт та транспорт.

5. Суттєвими є обсяги вимушеної неповної зайнятості – це явище найбільш поширене у Донецькій, Запорізькій, Луганській, Полтавській, Сумській та Харківській областях, де у скороченому режимі працювало від 10,1 до 17,3% працівників.

6. Зростає кількість працівників, попереджених про заплановане масове вивільнення.

7. Значними залишаються обсяги та рівень безробіття – так, чисельність безробітних становила 1,7 млн. осіб. Рівень безробіття, за методологією МОП, становив 9,2%, а серед осіб працездатного

віку – 9,6% економічно активного населення. Серед молоді у віці до 25 років рівень безробіття залишається більш як удвічі вищим, ніж в середньому по країні – 21,3% економічно активного населення. За регіональною ознакою найвищим рівень безробіття зафіксовано у Тернопільській, Полтавській, Донецькій та Луганській областях (11,8–15,6%).

8. Суттєвим є дисбаланс між попитом та пропозицією робочої сили. Зокрема, станом на 1 листопада 2015 р. на одне вільне робоче місце претендувало 10 безробітних (на 1 листопада 2014 р. – 8 осіб), а у Луганській та Запорізькій областях на одну вакансію претендувало 20–27 осіб.

Така ситуація демонструє домінування на ринку праці несприятливих обставин, розвиток яких є небажаним у перспективі з позиції оцінки тенденцій розвитку трудової міграції. Причому казуальність зв'язку між цими двома явищами дозволяє робити висновки про можливу оцінку розвитку ринку праці на основі інформації про результати розвитку та тенденції зміни процесів, пов'язаних з трудовою міграцією. Зокрема, Державною міграційною службою України визначено орієнтовний перелік показників, необхідних для моніторингу можливих ризиків у сфері трудової міграції та інших пов'язаних сферах. До таких показників віднесено:

- чисельність працездатного населення;
- розмір середньомісячної заробітної плати;
- безробітне населення (за методологією МОП) працездатного віку, тис. осіб;
- потреба роботодавців на працівників за професійними групами на кінець звітного періоду;
- заборгованість із виплати заробітної плати – всього, млн. грн., та ін.

Оцінювання поданих показників у розрізі встановленої Службою міграції періодичності їх розрахунку дозволяє привласнити кожному з них один з трьох рівнів ризику: критичний, насторожуючий, допустимий та у результаті зробити висновки про рівень впливу кон'юнктури ринку праці на показники трудової міграції (табл. 1) [3].

Проведемо аналіз зазначених у табл. 1 показників з метою оцінки ризику їх впливу на процеси, пов'язані з трудовою міграцією та встановлення рівня такого ризику.

Так, згідно з методикою оцінки ризиків у сфері трудової міграції, інформація щодо чисельності працездатного населення оновлюється щоквартально, у зв'язку з чим проведемо порівняння її за чотири квартали 2014 р. та I квартал 2015 р. (рис. 1) [4].

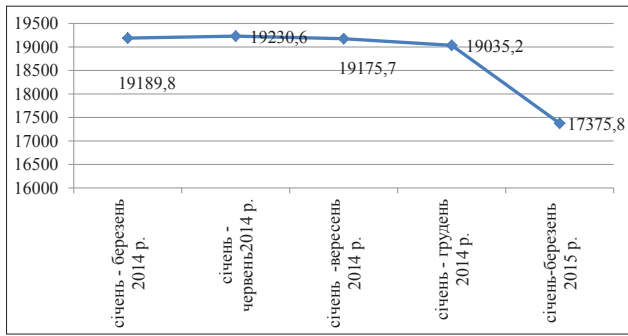
Як видно з рис. 1, за перший квартал 2015 р. відбулося зниження чисельності працездатного населення більше ніж на 1%, що дозволяє засвід-

Таблиця 1

## Методика оцінки ризиків у сфері трудової міграції

№ п/п	Показник для моніторингу ризику	Рівень ризику	Оцінка ризику
1.	Чисельність працездатного населення, тис. осіб	критичний	зменшення чисельності працездатного населення в Україні порівняно з попереднім звітним періодом
		насторожуючий	зменшення до 1% чисельності працездатного населення в Україні порівняно з попереднім звітним періодом
		допустимий	зростання чисельності працездатного населення в Україні порівняно з попереднім звітним періодом
2.	Розмір середньомісячної заробітної плати, млн. грн.	критичний	зменшення розмірів середньомісячної заробітної плати у звітному періоді
		насторожуючий	зростання розмірів середньомісячної заробітної плати у звітному періоді на рівні або менше рівня росту індексу споживчих цін
		допустимий	зростання розміру середньомісячної заробітної плати у звітному періоді вищими темпами, ніж темпи росту індексу споживчих цін
3.	Безробітне населення (за методологією МОП) працездатного віку, тис. осіб	критичний	збільшення чисельності безробітного населення працездатного віку на 3% і більше порівняно з попереднім звітним періодом
		насторожуючий	збільшення чисельності безробітного населення працездатного віку до 3% порівняно з попереднім звітним періодом
		допустимий	зменшення чисельності безробітного населення працездатного віку у звітному періоді
4.	Потреба роботодавців на працівників за професійними групами на кінець звітного періоду, тис. осіб	критичний	зменшення рівня потреби роботодавців на працівників на кінець звітного періоду порівняно з попереднім звітним періодом
		насторожуючий	зменшення/збільшення на 1% або незмінність рівня потреби роботодавців на працівників на кінець звітного періоду порівняно з попереднім звітним періодом
		допустимий	збільшення рівня потреби роботодавців на працівників на кінець звітного періоду порівняно з попереднім звітним періодом
5.	Рівень безробіття населення працездатного віку, у % до економічно активного населення	критичний	збільшення на 3% і більше рівня безробіття населення працездатного віку, у % до економічно активного населення порівняно з попереднім звітним періодом
		насторожуючий	збільшення до 3% і більше рівня безробіття населення працездатного віку, у % до економічно активного населення порівняно з попереднім звітним періодом
		допустимий	зменшення рівня безробіття населення працездатного віку, у % до економічно активного населення порівняно з попереднім звітним періодом
6.	Заборгованість із виплати заробітної плати – усього, млн. грн.	критичний	зростання розмірів заборгованості із виплати заробітної плати порівняно з попереднім звітним періодом
		насторожуючий	зростання/зменшення на 1% або незмінність розмірів заборгованості із виплати заробітної плати порівняно з попереднім звітним періодом
		допустимий	зменшення розмірів заборгованості із виплати заробітної плати порівняно з попереднім звітним періодом

чити критичний рівень ризику за даним показником, причому така тенденція спостерігається ще з минулого року.



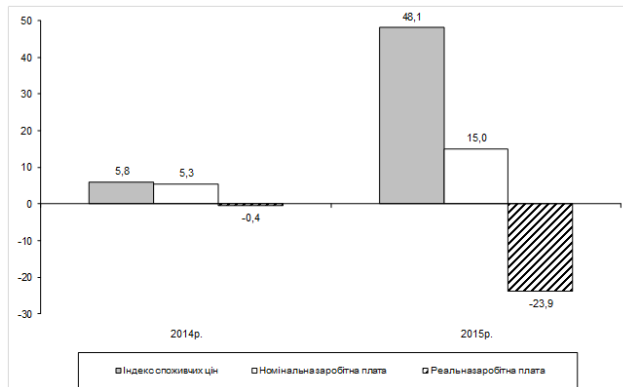
**Рис. 1. Чисельність працездатного населення квартална за 2014–2015 рр., тис. осіб**

Але якщо зниження чисельності працездатного населення в четвертому кварталі 2014 р. у порівнянні з третім кварталом відповідного року відбулося менше як на 1%, то перший квартал 2015 р. засвідчив значне зниження показника у порівнянні з попереднім кварталом.

Розмір середньомісячної заробітної плати оцінюється у порівнянні з індексом споживчих цін, причому допустимим є ризик впливу даного показника на процеси трудової міграції за умови, що темпи росту індексу споживчих цін за досліджуваний період є нижчими за темпи росту середньомісячної заробітної плати (рис. 2) [5].

З рис. 2 можемо зафіксувати, що темпи приросту споживчих цін є набагато вищими, ніж темпи приросту заробітної плати, що засвідчує наявність ризику впливу показника заробітної плати на показники трудової міграції, хоча і не на критичному, але на рівні насторожуючому.

Однак не менш інформативним та впливовим з погляду оцінки розвитку трудовіміграційних процесів є показник заборгованості із виплати заробітної плати.

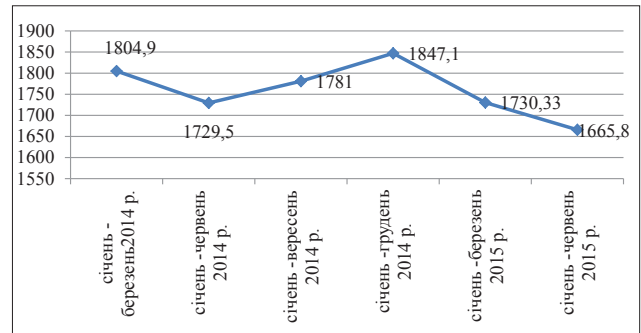


**Рис. 2. Темпи приросту (зниження) заробітної плати та споживчих цін (січень-червень у % до січня-червня попереднього року)**

Як доводять результати численних досліджень з питань трудової міграції, чи не основним мотивом пошуку роботи за кордоном для трудових мігрантів виступає економічна складова, а саме рівень винагороди за їхню працю, як фактор підвищення ефективності їх особистого добробуту. Поряд з низьким порівняно з європейськими країнами рівнем заробітної плати наявність у країні поширених тенден-

цій з своєчасності її виплати, вкрай негативно впливає на оптимізацію вітчизняного ринку праці та сприяє активізації міграційних процесів. Так, упродовж I півріччя 2015 р. динаміка заборгованості з виплати заробітної плати продовжувала зростати, але нижчими темпами, ніж у минулому році. Загальна сума несплаченої заробітної плати на 1 липня становила 1915,5 млн. грн., проте вона перевищувала на 45,1%, або на 595,5 млн. грн., показник на початок року [5]. Обсяг несплаченої заробітної плати на початок січня 2015 р. дорівнював 7,0% фонду оплати праці, нарахованого за грудень 2014 р., у січні 2014 р. – 2,1% відповідно, що згідно з представленою в табл. 1 методикою дозволяє привласнити даному оцінюваному фактору рівень ризику з категорії критичний.

Безперечно, наявність безробіття за будь-яких умов розвитку країни є негативним фактором розвитку, оскільки зумовлює додаткові витрати для державного бюджету. Тому зменшення безробіття, особливо в сучасних умовах розвитку України, є вкрай важливим. До того ж збільшення числа безробітних може виступати індикатором зростання числа трудових мігрантів, що, ймовірно, шукатимуть місця прикладання праці за кордоном (рис. 3).



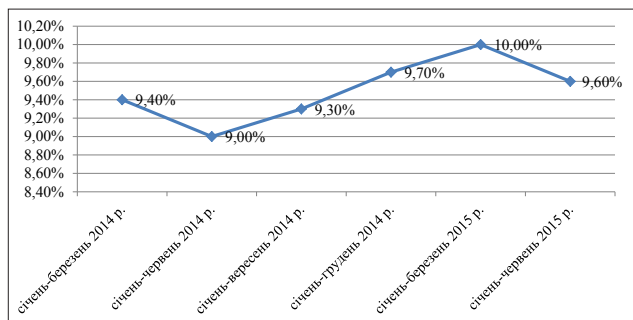
**Рис. 3. Безробітне населення працездатного віку, тис. осіб**

Як видно з рис. 3, чисельність безробітного населення працездатного віку, розрахована за методологією Міжнародної організації праці, змінювалася у бік зростання, причому таке зростання за три останні квартали 2014 р. відбулося в середньому на 3,5% [6].

Перший квартал 2015 р. закріпив тенденцію до зниження чисельності безробіття, що дозволяє стверджувати про допустимий рівень ризику даного фактора, зміна якого за три квартали 2015 р. склала в середньому 3,2%. Звісно, зниження числа безробітних могло відбутися і за рахунок збільшення числа трудових емігрантів, оскільки, як зазначалося попередньо, між такими факторами існує причинно-наслідковий зв'язок. Однак для підтвердження саме такої гіпотези необхідними є додаткові дослідження зазначених явищ.

Важливим є дослідити також, якою є зміна чисельності безробітних по відношенню до загальної кількості економічно активного населення, адже обидва показники характеризуються динамічністю, оцінка якої дозволить виявити вплив зміни одного показника на зміну іншого (рис. 4) [6].

Так, динаміка рівня безробіття з першого кварталу 2015 р. обрала тенденцію до зниження, а саме у другому кварталі 2015 р. зниження безробіття відбулося на рівні 0,4%, що дозволяє

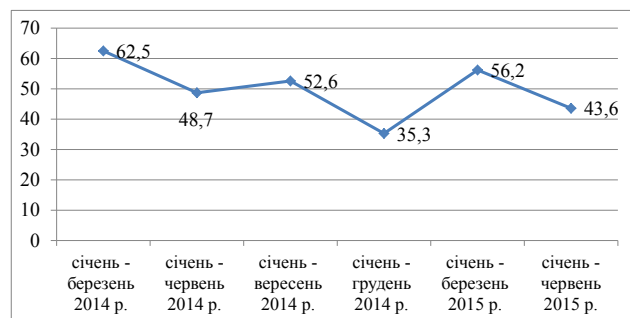


**Рис. 4. Динаміка рівня безробіття населення працездатного віку, у % до економічно активного населення**

описати даний фактор за рівнем ризику як допустимий.

Окрім іншого, позитивним показником розвитку економіки держави є зростання потреби роботодавців у робочій силі. І хоча значення такого показника на певну дату (кінець звітної періоду) є малоінформативним, проте у своїй динаміці дає змогу прослідкувати певні зміни та виявити тенденцію у зміні рівня попиту на робочу силу в країні (рис. 5) [7].

Показник потреби роботодавців у робочій силі за другий квартал 2015 р. на 22 % знизився у порівнянні з першим кварталом того самого року та на 10% є нижчим від порівнюваного показника 2014 р. за аналогічний період. Можна стверджувати, що на даний досліджуваний період рівень ризику впливу затребуваності роботодавців на показники трудової міграції є критичним.

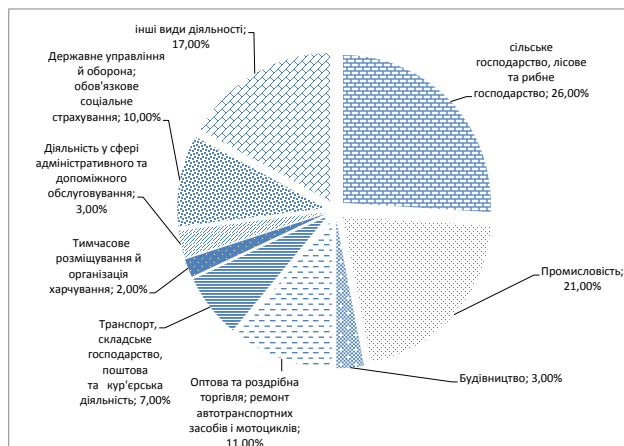


**Рис. 5. Потреба роботодавців на працівників, тис. осіб.**

Однак на рис. 5, крива попиту на робочу силу за період 2014 р. – I квартал 2015 р. носить виражений сезонний характер, причому піками затребуваності в робочій силі є весняно-осінній сезон. Ймовірно, це пояснюється сприятливими у даний період погодними умовами для зайнятості в сільському господарстві або в інших сферах, результати діяльності в яких напряму залежать від погодних факторів.

Так, оцінка потреби роботодавців у працівниках у розрізі видів економічної діяльності підтверджує висунуту думку, а саме 26% від загальної потреби у працівниках за всіма видами діяльності займає сфера сільського господарства, лісового та рибного господарства (рис. 6) [8].

Причому найбільш затребуваною професією із загального числа професійних груп працівників є робітники з обслуговування, експлуатації та контролювання роботи технологічного устаткування, складання устаткування та машин, потреба в яких за два квартали 2015 р. є незмінно високою [7].



**Рис. 6. Розподіл потреби роботодавців на працівників за видами економічної діяльності, %**

У цілому дані оперативного звіту з моніторингу міграційних процесів містять наступні основні показники економічного стану країни у I півріччі 2015 р. [9]:

- падіння ВВП – 16,3% ;
- зниження обсягів виробництва в сільському господарстві України – на 9,3% ;
- зростання споживчих цін – на 39,3% у порівнянні з початком року (липень до грудня);
- зниження обсягів експорту товарів – на 35,4% .;
- падіння реальної заробітної плати – 23,9% ;
- рівень інфляції за січень-жовтень поточного року – 139,5%, що на 1,9% менше ніж за січень-вересень (141,4%).

Крім того, Європейський банк реконструкцій і розвитку прогнозує більше, ніж це очікувалося раніше, уповільнення економіки України за підсумками 2015 р. через те, що «економіка нашої країни зазнає негативних впливів регіональних трендів в економічній сфері та сфері безпеки». Експерти банку знизили для України прогноз падіння ВВП у 2015 р. до 11,5%, але передбачають повернення до зростання у 2% у 2016 р.

Однак короткостроковий прогноз, представлений у звіті Міграційної служби, враховуючи викладене та події на сході України, зводиться до того, що наявність значних ризиків необґрунтованого зростання обсягів трудової міграції та негативний вплив трудових мігрантів на ринок праці в Україні наразі не прогнозується.

**Висновки.** Результати проведеного аналізу показників ринку праці засвідчують наявність таких з них, ризик впливу яких на міграційні процеси є достатньо високим та оцінюється як критичний. До таких показників можемо віднести: зниження чисельності працездатного населення у порівнянні з попереднім періодом, високий рівень заборгованості із виплати заробітної плати у відсотках до фонду оплати праці та зниження потреби роботодавців на працівників у порівнянні з попередніми періодами минулого року. Насторожуючий рівень ризику присвоєно такому ринковому фактору, як розмір середньомісячної заробітної плати, зростання якої хоч і відбувалося нижчими темпами, ніж споживчі ціни, однак на допустимому рівні. Нарешті, допустимий рівень ризику впливу на трудову міграцію отримали показники безробіття населення працездатного віку та показник рівня безробіття населення у відсотках до економічно

активного населення, що може пояснюватися значним відтоком нелегальних трудових мігрантів за кордон у пошуках кращої зайнятості.

Звичайно, проведений аналіз дозволяє лише зафіксувати рівень ризику по кожному з досліджуваних показників ринку праці на кінець звітного

періоду. При цьому значний науково-практичний інтерес представляють подальші дослідження щодо вияву та оцінки факторів, що можуть виступати індикаторами активності явищ, пов'язаних із трудовою міграцією, та вимірювання тісноти причинно-наслідкового зв'язку між ними.

#### Список літератури:

1. Марчук А.В. Причины та основні мотиви міграції робочої сили в світі та в Україні / А.В. Марчук [Електронний ресурс]. – Режим доступу : [http://www.confcontact.com/20110629/1\\_marchuk.php](http://www.confcontact.com/20110629/1_marchuk.php).
2. Основні тенденції на ринку праці за даними моніторингу міграційних процесів / Державна міграційна служба [Електронний ресурс]. – Режим доступу : <http://www.dcz.gov.ua/statdatacatalog/document?id=350794>.
3. Методика оцінки ризиків у сферах міграції за даними моніторингу міграційних процесів / Державна міграційна служба [Електронний ресурс]. – Режим доступу : <http://dmsu.gov.ua/migratsiinyi-profil/3611-migratsijni-riziki>.
4. Основні показники ринку праці (квартальні дані) / Державна служба статистики України [Електронний ресурс]. – Режим доступу : <http://www.ukrstat.gov.ua/>.
5. Заробітна плата та стан її виплати у I півріччі 2015 р. / Державна служба статистики України [Електронний ресурс]. – Режим доступу : <http://www.ukrstat.gov.ua/>.
6. Основні показники ринку праці (квартальні дані) / Ринок праці / Зайнятість та безробіття [Електронний ресурс]. – Режим доступу : <http://www.ukrstat.gov.ua/>.
7. Потреба роботодавців у працівниках за професійними групами у 2014 р. (квартальні дані) / Ринок праці / Зайнятість та безробіття [Електронний ресурс]. – Режим доступу : <http://www.ukrstat.gov.ua/>.
8. Потреба роботодавців у працівниках за видами економічної діяльності у 2015 р. (квартальні дані) / Ринок праці / Зайнятість та безробіття [Електронний ресурс]. – Режим доступу : <http://www.ukrstat.gov.ua/>.
9. Оперативний звіт з моніторингу міграційних процесів (30 жовтня – 5 листопада 2015 р.) / Державна міграційна служба [Електронний ресурс]. – Режим доступу : [http://dmsu.gov.ua/images/pro-dms/centr/zvit\\_vypusk\\_11.pdf](http://dmsu.gov.ua/images/pro-dms/centr/zvit_vypusk_11.pdf).

**Гаврилец О. В.**

Мукачевский государственный университет

#### РЫНОК ТРУДА И АКТИВНОСТЬ ТРУДОВОЙ МИГРАЦИИ В УКРАИНЕ

##### Резюме

Определены мотивационные факторы трудовой миграции и их роль в распространении миграционных процессов. Представлены основные характеристики рынка труда Украины подкрепленные аналитическими данными в разрезе региональной составляющей. Очерчены и проведены расчеты основных показателей, участвующих в определении рисков в сфере трудовой миграции.

**Ключевые слова:** трудовая миграция, рынок труда, трудоспособное население, уровень безработицы.

**Havrylets O. V.**

Mukachevo State University

#### LABOUR MARKET AND ACTIVITY OF LABOUR MIGRATION OF UKRAINE

##### Summary

It's identified the motivational factors of labour migration and their role in the spread of migration processes. There are presented main characteristics of the labour market in Ukraine supported by analytical data in the context of the regional component. It's defined and calculated the main indicators in the definition of risks in the sphere of labour migration.

**Keywords:** labour migration, labour market, the working population, the unemployment rate.