

УДК 332.05:332.12

Яценко Л. Д.
Коломієць О. О.

Національний інститут стратегічних досліджень

МЕТОДИЧНІ ЗАСАДИ ТА РЕЗУЛЬТАТИ КОМПЛЕКСНОЇ ОЦІНКИ
СОЦІАЛЬНОЇ НАПРУЖЕНОСТІ В УКРАЇНІ

У статті обґрунтовано необхідність запровадження моніторингу соціальної напруженості в регіонах України. Запропоновано й описано метод вимірювання соціальної напруженості на окремих територіях, представлено результати комплексної оцінки параметрів її формування. Здійснено групування регіонів України за рівнем соціальної напруженості. Як підсумок, представлено перспективні шляхи забезпечення соціальної стабільності.

Ключові слова: соціальна напруженість, параметри оцінки, показники рівня та якості життя, соціально-економічна безпека.

Постановка проблеми. Накопичення проблем в основних сферах життєдіяльності населення регіонів України у поєднанні зі значною нерівномірністю їх концентрації породжує соціальні протиріччя, що стоять на перешкоді досягненню взаєморозуміння та соціальної злагоди, створюють бар'єри на шляху до соціального залучення населення. Це перешкоджає його активній участі у формуванні нових соціальних структур (одночасно збільшуючи ризик суспільно небезпечних проявів цього негативного ставлення), що зменшує загальні адаптивні можливості соціуму до суспільних перетворень. Запит на радикальні реформи завжди супроводжується завищеними очікуваннями щодо соціальних змін. А невідповідність реальних результатів перетворень цим очікуванням виступає додатковим фактором посилення соціальної напруженості.

Усвідомлення цих негативних явищ диктує необхідність прийняття науково-обґрунтованих рішень щодо їх подолання та запобігання виникнення нових викликів та загроз, що підвищують рівень соціальної напруженості в соціально-економічній сфері. Тому особливого значення набуває всебічний аналіз та оцінка дії факторів формування соціальної напруженості у суспільстві, які є необхідними для своєчасного виявлення і відстеження виникаючих загроз та визначення напрямів і шляхів їх запобігання. Вірне та своєчасне визначення найбільш вагомих ризиків та небезпек є важливою передумовою прийняття ефективних управлінських рішень у системі економічної безпеки держави. Їх своєчасність і обґрунтованість не в останню чергу будуть залежати від успішності розробки та запровадження ефективної системи моніторингу процесів, що відбуваються у соціально-економічній сфері.

Для забезпечення соціальної стабільності важливо не тільки правильно визначати «точки соціальної напруженості», але і здійснювати контроль за темпом змін соціальних настроїв. На відміну від детермінант соціальної напруженості, які є досить передбачуваними і складають її об'єктивну основу, величина потенціалу суспільного невдоволення як суб'єктивний аспект соціальної напруженості завжди ризикує залишитися недооціненою. Досить часто активне його вираження, спровоковане конкретною причиною, є, частіше за все, відкладеною реакцією на низку попередніх, пов'язаних з нею подій.

Аналіз останніх досліджень і публікацій. Специфіка сучасного етапу розвитку суспільно-політичних відносин (періоду трансформації) робить соціальну напруженість об'єктом досліджень соці-

альної та політичної психології, де вона визначається як «певний психічний стан суспільства (спільноти, групи), що зумовлюється об'єктивним чинниками... і виявляється в індивідуальній та груповій поведінці» [1]. С.В. Белай уточнює, цей стан зумовлений передусім падінням рівня життя і додає, що зазначена поведінка є передумовою виникнення загроз національній безпеці [2]. Домінуюча роль матеріального становища у формуванні соціальної напруженості була відзначена і іншими спеціалістами [3].

Деякими дослідниками було визначено детермінанти і передумови виникнення соціальної напруженості в інших сферах життєдіяльності, зокрема трудовій [4], демографічній [5].

Нинішній період втілення реформаторських ідей підвищує актуальність досліджень, в яких соціальна напруженість визначається як «як стійке почуття соціальної незадоволеності [в процесі соціальних змін], як внаслідок виникнення соціальних протиріч» [6].

Виділення не вирішених раніше частин загальної проблеми. Попри наявність значного внеску вітчизняних фахівців у вивчення проблематики сутності і факторів формування соціальної напруженості, ні одне зі згаданих досліджень не дозволяє оцінити комплексний вплив детермінант її формування на рівень соціальної безпеки в окремих регіонах. Водночас комплексне кількісно-якісне дослідження територіального аспекту соціальної напруженості дозволяє вивчати сильні й слабкі сторони функціонування регіональних соціально-економічних систем, виявити сприятливі й загрозливі тенденції їхнього розвитку та на основі цього визначити шляхи підвищення рівня і вдосконалення якості життя регіональних соціумів. Крім того, моніторинг у регіональному розрізі дозволяє виходити на управлінські рішення щодо розподілу і перерозподілу суспільних ресурсів, вирівнювання можливостей для розвитку всіх територій. Такий підхід допомагає також виявити соціальну напруженість в окремих соціальних (професійних, етнічних) групах, найбільше представлених у конкретному регіоні.

Отже, метою статті є описання запропонованого для моніторингу методу вимірювання соціальної напруженості в регіонах України, представлення результатів такого вимірювання та визначення пріоритетних напрямів забезпечення соціальної безпеки на окремих територіях.

Виклад основного матеріалу і результатів дослідження. Необхідність багатостороннього розкриття сутності явища соціальної напруженості вимагає комплексної оцінки параметрів її фор-

мування в основних сферах впливу (рівень матеріальної забезпеченості, напруженість у сфері зайнятості, медико-демографічна ситуація, умови життя), що завершується побудовою інтегрального показника. Застосування інтегрального підходу до виміру соціальної напруженості засноване на припущенні, що в сучасних умовах негативні явища в зазначених сферах мають суттєвий взаємовплив.

Запропонований метод оцінки соціальної напруженості дозволяє вирішувати такі практичні завдання:

- визначити тенденції у формуванні рівня соціальної напруженості в окремих регіонах, встановити фактори її посилення або послаблення на регіональному рівні;
- виміряти рівень соціального самопочуття і конфліктогенності регіональних соціумів;
- оцінити «внесок» окремих регіонів у формування соціальної напруженості на національному рівні;
- класифікувати регіони за загальним рівнем напруженості та домінуючими факторами її формування;
- визначити величину впливу окремих сфер формування соціальної напруженості на загальний стан соціальної безпеки в державі;
- сприяти виробленню механізмів подолання регіональної диференціації якості життя;
- запропонувати науково обґрунтовані політичні підходи до забезпечення соціальної безпеки, що базуються на цілеспрямованому впливі на процес формування соціальної напруженості в окремих регіонах.

Інформаційною базою для виміру соціальної напруженості виступають дані Державної служби статистики України [7].

Оцінку *рівня матеріальної забезпеченості* в регіонах здійснено на основі параметрів, що характеризують як рівень самозабезпечення, так і рівень соціального захисту. В сукупності ці індикатори виступають основними показниками соціальної захищеності громадян. Перш за все вони об'єктивно свідчать про якість виконання державою своїх соціальних функцій. Крім того, показники соціальної захищеності, засновані на відповідності основним соціальним стандартам, виступають базою для суб'єктивної оцінки населенням рівня задоволення власних економічних інтересів і потреб. Ситуація їх хронічного незадоволення призводить до погіршення соціального самопочуття громадян, що може виступати однією з передумов для виникнення соціальної напруженості.

У секції *напруженість у сфері зайнятості* показники, що уособлюють перепони до успішної реалізації трудового потенціалу населення, поєднані з показниками, що характеризують умови праці.

Медико-демографічна ситуація відіграє особливу роль у формуванні соціального самопочуття, незадовільний стан якого є однією із головних передумов виникнення соціальної напруженості.

Висока якість життя є необхідною умовою формування і реалізації соціального капіталу і основою забезпечення соціальної стабільності. Оцінка якості життя в регіональному розрізі здійснюється на основі аналізу параметрів, що характеризують *умови життя*. Особливість секції «умови життя» полягає в тому, що окремі представлені в ній індикатори (наприклад рівень злочинності, коефіцієнт судимості) є одночасно як детермінантами підвищення рівня соціальної напруженості, так і прямими наслідками її зростання. Таким

чином, відсутність політичних заходів, спрямованих на зниження соціальної напруженості в цій сфері, призводить до її розвитку «по спіралі», що є вкрай загрозливим з точки зору забезпечення соціальної стабільності.

Виходячи з приведених міркувань схема здійснення комплексної соціальної напруженості регіонів України має наступний вигляд (рис. 1).

Рівень соціальної напруженості	Рівень матеріальної забезпеченості населення	Співвідношення середньої та мінімальної зарплати
		Частка населення із середньодушовими доходами за місяць, нижче прожиткового мінімуму
		Співвідношення заробітної плати в регіоні до середньої по країні
		Питома вага заробітної плати в загальному обсязі доходу населення регіону
		Рівень надання органами соціального захисту допомоги громадянам, які перебувають у складних життєвих обставинах
		Рівень надання державної соціальної допомоги малозабезпеченим сім'ям
		Доля пенсіонерів, які одержують пенсію нижче прожиткового мінімуму
		Індекс споживчих цін
		Частка витрат на харчування у загальній структурі грошових витрат
	Напруженість у сфері зайнятості	Рівень безробіття
		Частка штатних працівників, які перебували в умовах вимушеної неповної зайнятості
		Середня тривалість пошуку роботи безробітними
		Рівень навантаження на одне робоче місце
		Рівень працевлаштування
		Рівень зайнятості
		Доля заборгованості з виплати заробітної плати в обсязі фонду оплати праці
		Рівень травматизму на виробництві
		Доля працівників, які працюють в умовах, що не відповідають санітарно-гігієнічним нормам
	Медико-демографічна ситуація	Рівень передчасної смертності
		Демографічне навантаження на населення працездатного віку
		Середня очікувана тривалість життя
		Рівень інвалідності
		Малюкова смертність
		Рівень розлучуваності
		Коефіцієнт природного приросту
		Коефіцієнт міграційного приросту
		Рівень захворюваності на ВІЛ
		Забезпеченість населення житлом
	Умови життя	Забезпеченість населення лікарняними ліжками
		Охоплення дітей дошкільними закладами
		Рівень злочинності
		Коефіцієнт судимості
		Капітальні інвестиції
Якість питної води		
Викиди забруднюючих речовин у атмосферне повітря		
Утворення відходів I-IV класу небезпеки		

Рис. 1. Схема комплексної оцінки соціальної напруженості в регіонах України

Джерело: побудовано авторами

Здійснена з урахуванням приведеного переліку показників комплексна оцінка дії факторів регіональної напруженості соціально-економічного характеру підтверджує наявність значних регіо-

нальних відмінностей, зумовлених дією факторів соціально-економічного, природно-ресурсного, медико-демографічного характеру. Зазначений процес диференціації має стійку тенденцію до поглиблення, що генерує нові ризики та загрози соціальної стабільності. Загальна ситуація з соціальною напруженістю характеризується річними коливаннями та відсутністю стійких закономір-

ностей щодо її послаблення або посилення, що засвідчує недосконалість державної політики у цій сфері¹ (рис. 2).

За окремими складовими комплексної оцінки ситуація складається наступним чином (табл. 1). Донецька область протягом 3-х років лідирувала за рівнем соціальної напруженості в таких сферах життєдіяльності населення як умови життя, трудова сфера і медико-демографічна ситуація. Напруженою зберігалась ситуація у сфері зайнятості та в забезпеченні умов життя в Луганській та Запорізькій областях, у медико-демографічній сфері та забезпеченні умов життя – в Дніпропетровській. На аутсайдерських позиціях згадані регіони тримаються беззмінно. При цьому Закарпатська, Рівненська та Тернопільська області мають значні проблеми у сфері матеріальної забезпеченості населення. Слід відзначити Чернівецьку область, яка за усіма чотирма сферами демонструє рівномірно стабільно позитивну ситуацію на тлі просторових та часових коливань в інших регіонах країни. Найслабшою ланкою в Чернівецькій області, як і в решті регіонів західної України виступає рівень матеріального забезпечення. Проте за період 2011–2013 рр. в рейтинговій таблиці за рівнем напруженості в цій сфері вона перемістилася із 10-ї на 17-ту сходинку, що свідчить про позитивні зрушення порівняно з іншими областями країни. За сумою рейтингів показників усіх сфер життєдіяльності населення згадана область демонструє найнижчий рівень соціальної напруженості.

За здійсненою комплексною оцінкою, у 2013 р. порівняно з попереднім підвищення соціальної напруженості спостерігалось у 22 із 24 областей

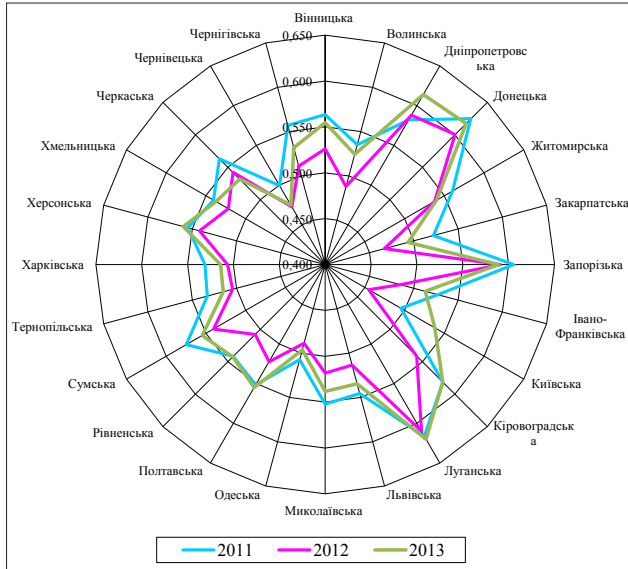


Рис. 2. Динаміка стану соціально-економічної напруженості в регіонах України у 2011–2013 рр.
Джерело: побудовано за авторськими розрахунками

Рейтинг областей України за детермінантами оцінки соціальної напруженості у період 2011–2013 рр. Таблиця 1

Область	Рівень матеріальної забезпеченості			Напруженість у сфері зайнятості			Медико-демографічна ситуація			Умови життя		
	2011 р.	2012 р.	2013 р.	2011 р.	2012 р.	2013 р.	2011 р.	2012 р.	2013 р.	2011 р.	2012 р.	2013 р.
Вінницька	7	6	7	10	9	8	12	12	13	15	16	18
Волинська	5	12	5	20	17	18	21	23	21	10	13	12
Дніпропетровська	21	21	21	15	15	6	3	2	3	2	1	1
Донецька	18	18	18	3	4	2	2	1	2	3	3	3
Житомирська	14	7	10	16	11	16	10	10	10	8	10	13
Закарпатська	1	10	4	21	22	21	24	24	24	16	18	14
Запорізька	16	15	12	1	1	3	11	9	11	4	4	4
Івано-Франківська	8	17	15	14	14	14	19	22	19	19	15	17
Київська	17	13	13	19	21	8	8	14	6	24	24	24
Кіровоградська	19	22	22	6	7	5	1	3	1	13	8	5
Луганська	24	19	20	2	2	1	5	7	9	1	2	2
Львівська	6	9	11	7	6	4	17	18	18	23	20	19
Миколаївська	23	24	23	13	13	15	7	8	8	5	7	11
Одеська	22	23	24	24	24	24	6	4	5	11	11	10
Полтавська	12	11	8	8	10	9	14	13	12	18	14	15
Рівненська	2	3	1	17	18	19	20	21	22	12	6	7
Сумська	9	4	3	5	5	12	15	17	16	9	12	9
Тернопільська	4	1	2	11	12	17	22	20	23	22	23	23
Харківська	11	8	14	23	23	23	16	15	17	8	9	8
Херсонська	15	2	6	18	19	20	9	6	7	6	5	6
Хмельницька	3	5	9	12	8	7	18	16	15	21	22	22
Черкаська	13	14	16	4	3	11	13	11	14	17	19	16
Чернівецька	10	16	17	22	20	22	23	19	20	20	21	21
Чернігівська	20	20	19	9	16	13	4	5	4	14	17	20

Джерело: складено за авторськими розрахунками

¹ Логіка дослідження передбачає, що більше значення отриманої інтегральної оцінки означає вищу ступінь соціальної напруженості в регіоні і навпаки – значення оцінки по мірі наближення за своїм значенням до 0 означають більш сприятливу ситуацію. У проведеному за результатами здійснених розрахунків ранжуванні регіонів України рівень напруженості зменшується зі зростанням порядкового номеру території.

України. Тобто майже у всіх областях України негативна дія факторів соціально-економічного характеру посилилася, створюючи несприятливу ситуацію в суспільстві та проблеми у сфері національної безпеки держави.

За комплексною оцінкою стану соціально-економічної напруженості та за її компонентами здійснене групування регіонів з виділенням груп з високим, середнім та слабким рівнем напруженості (табл. 2). До групи з високим рівнем соціально-економічної напруженості за комплексною оцінкою увійшли промислові області: Луганська, Донецька, Дніпропетровська, Запорізька та Кіровоградська. Попри значне домінування більшості з цих регіонів у сфері матеріальної забезпеченості населення, умови життя, медико-демографічна ситуація та характеристики сфери зайнятості тут є таким, що не сприяють послабленню напруженості та значно поступаються середнім показникам по Україні.

Групу зі слабким рівнем напруженості склали західні регіони, до яких приєдналися Одеська та Харківська області (табл. 2). Варто зазначити, що Одеська область за офіційною статистикою позитивно відрізняється від інших регіонів ситуацією у сфері зайнятості, демонструючи найнижчий в країні рівень безробіття, середню тривалість пошуку роботи та кращі за середньоукраїнські показники зайнятості (у тому числі неповної), працевлаштування та умов праці. Харківська область, що є потужним науково-освітнім та промислово-аграрним центром, має кращі за середні по країні характеристики ринку праці та впевнено тримає середні позиції за показниками матеріальної забезпеченості населення, медико-демографічного стану та умов життя.

Аналіз показує, що серед регіонів України найбільші відмінності спостерігаються у секції «умови життя» населення. Така деформація зумовлена переважно різницею у показниках криміногенної ситуації та екологічної сфери. За рештою трьома секціями комплексної оцінки просторова диференціація є приблизно на одному рівні.

Висновки і перспективи подальших досліджень. Проведений аналіз та оцінка рівня соціальної напруженості свідчить про наявність серйозних і невідкладних питань у сфері соціально-економічного розвитку регіонів. Така ситуація є результатом багатьох проблем та суперечностей, які тривалий час не вирішувалися, а в період кризи значно загострюються. Зокрема, цьому сприяли висока залежність економіки від політичної кон'юнктури, непослідовність проведення соціально-економічної політики та гальмування необхідних реформ, послаблення ролі держави, зниження довіри населення до державної соціально-економічної політики та недо-

статньо ефективний механізм подолання регіональної диференціації.

Поглиблення просторової неоднорідності розвитку регіонів зумовлене передусім недосконалістю державної та регіональної політики та непослідовністю проведення реформ у напрямі конвергенції регіонального розвитку та подолання соціальної нерівності. Безпосереднє сусідство регіонів-лідерів та регіонів-аутсайдерів за рівнем показників соціально-економічного розвитку не сприяє консолідації українського суспільства, призводить до порушення принципу рівної доступності до споживання соціальних благ та послуг, загострює соціальну міжрегіональну диференціацію та сприяє посиленню соціальної напруженості у суспільстві.

Таблиця 2

Групування областей України за рівнем соціальної напруженості (2013 р.)

	Висока напруженість	Середній рівень напруженості	Слабкий рівень напруженості
<i>Рівень матеріальної забезпеченості</i>	Рівненська Тернопільська Сумська Закарпатська Волинська Херсонська	Вінницька Полтавська Хмельницька Житомирська Львівська Запорізька Київська Харківська Івано-Франківська Черкаська Чернівецька Донецька	Чернігівська Луганська Дніпропетровська Кіровоградська Миколаївська Одеська
<i>Напруженість у сфері зайнятості</i>	Луганська Донецька Запорізька Львівська Кіровоградська Дніпропетровська Хмельницька Вінницька	Полтавська Київська Черкаська Сумська Чернігівська Івано-Франківська Миколаївська Житомирська Тернопільська Волинська Рівненська Херсонська	Закарпатська Чернівецька Харківська Одеська
<i>Медико-демографічна ситуація</i>	Кіровоградська Донецька Дніпропетровська Чернігівська Одеська Київська Херсонська Миколаївська Луганська Житомирська	Запорізька Полтавська Вінницька Черкаська Хмельницька Сумська Харківська	Львівська Івано-Франківська Чернівецька Волинська Рівненська Тернопільська Закарпатська
<i>Умови життя</i>	Дніпропетровська Луганська Донецька Запорізька	Кіровоградська Херсонська Рівненська Харківська Сумська Одеська Миколаївська	Волинська Житомирська Закарпатська Полтавська Черкаська Івано-Франківська Вінницька Львівська Чернігівська Чернівецька Хмельницька Тернопільська Київська
<i>Комплексна оцінка соціально-економічних факторів</i>	Луганська Донецька Дніпропетровська Запорізька Кіровоградська	Херсонська Полтавська Сумська Вінницька Рівненська Житомирська Миколаївська Київська Хмельницька Львівська Чернігівська Черкаська Волинська	Тернопільська Харківська Івано-Франківська Одеська Закарпатська Чернівецька

Джерело: виконано за результатами авторських розрахунків

Ефективне забезпечення національної безпеки неможливе без здійснення контролю над соціально-економічними детермінантами соціальної напруженості і своєчасної мінімізації викликаних нею внутрішніх загроз. Досягнення соціальної стабільності можливе тільки у разі, якщо здійснюване сьогодні реформування всіх сфер державного управління буде супроводжуватись перебудовою суспільних відносин і зміною підходів до проведення соціальної політики. «Реактивний» підхід, що застосовувався досі під час

реалізації соціальної політики, був спрямований на подолання проявів соціальної напруженості і залишав без уваги її причини. Проведене дослідження спрямоване на визначення пріоритетних напрямів забезпечення соціальної безпеки, що ґрунтується на оцінці факторів посилення або послаблення соціальної напруженості на регіональному рівні. Втім, розробка пріоритетних політичних заходів, спрямованих на досягнення і підтримку соціальної стабільності, потребує подальших напрацювань.

Список літератури:

1. Слюсаревський М. Соціальна напруженість: теоретична модель необхідних і достатніх показників / М. Слюсаревський // Наукові студії із соціальної та політичної психології. – 2002. – № 5(8). – С. 24-34.
2. Белай С.В. Дослідження соціальної напруженості як передумови виникнення кризових явищ / С. Белай // Теорія та практика державного управління. – 2012. – Вип. 3(38). – С. 27-34.
3. Алексеенок А.А. Социологический анализ материального положения на социальное самочувствие населения и социальную напряженность в регионе / А.А. Алексеенок, Ю.В. Каира, В.А. Бараночников // Социология и жизнь. – 2011. – № 3. – С. 44-47.
4. Зайцев А.К. Социально-трудовой конфликт – это норма / А.К. Зайцев // Социологические исследования. – 1993. – № 8. – С. 21-23.
5. Давидюк О.О. Соціальна безпека: проблеми теоретичного аналізу та побудови системи показників / О.О. Давидюк [Електронний ресурс]. – Режим доступу : <http://www.cpsr.org.ua>.
6. Чернявська О.В. Механізм впливу соціальних змін на соціальну напруженість в сучасній Україні (на прикладі мегаполісу) : автореф. дис. ... к.соц.н. : спец. 22.00.07 / О.В. Чернявська [Електронний ресурс]. – Режим доступу : <http://avtoreferat.net/content/view/7143/62>.
7. Державний комітет статистики України [Електронний ресурс]. – Режим доступу : <http://www.ukrstat.gov.ua/>.

Яценко Л. Д.

Коломиец А. А.

Национальный институт стратегических исследований

МЕТОДИЧЕСКИЕ ОСНОВЫ И РЕЗУЛЬТАТЫ КОМПЛЕКСНОЙ ОЦЕНКИ СОЦИАЛЬНОЙ НАПРЯЖЕННОСТИ В УКРАИНЕ

Резюме

В статье обоснована необходимость внедрения мониторинга социальной напряженности в регионах Украины. Предложен и описан метод измерения социальной напряженности на отдельных территориях, представлены результаты комплексной оценки параметров ее формирования. Осуществлено группирование регионов Украины в соответствии с уровнем социальной напряженности. В результате представлены перспективные направления обеспечения социальной стабильности.

Ключевые слова: социальная напряженность, параметры оценки, показатели уровня и качества жизни, обеспечение социально-экономической безопасности.

Yatsenko L. D.

Kolomiets O. O.

National Institute for Strategic Studies

METHODICAL BASES AND RESULTS OF THE COMPREHENSIVE EVALUATION OF SOCIAL TENSION IN UKRAINE

Summary

The article produces reasons for monitoring the social tension in the regions of Ukraine. It suggests and describes the method of evaluation of social tension of each several areas, shows the results of the comprehensive evaluation of its prerequisites. The regions are grouped due to their social tension level. As a result of survey the authors offer long-term ways of the social stability security provision.

Keywords: social tension, parameters of evaluation, quality of life indicators, socio-economic security provision.