

Mamonova G. V.
Fedorchuk O. S.

National University of State Tax Service of Ukraine

MODELLING HIERARCHY OF THREATS TO ATTRACTIVE INVESTMENT CLIMATE IN TOURISM INDUSTRY OF UKRAINE

Summary

The analysis of the presence of causal connections between the major threats to the effective development of tourism industry in Ukraine. Mathematical modeling is used for the systematization of the identified threats also analyzed the degree of their impact, and highlighted those that have the most significant effect on the formation of investment attractiveness of the region.

Keywords: analytic hierarchy process, investment climate, mathematic modeling, tourism, threats.

УДК 519.862 + 331.5

Оліскевич М. О.

Львівський національний університет імені Івана Франка

ЕМПІРИЧНИЙ АНАЛІЗ ДИНАМІЧНОГО ВЗАЄМОЗВ'ЯЗКУ БЕЗРОБІТТЯ ТА ЕКОНОМІЧНОЇ АКТИВНОСТІ НАСЕЛЕННЯ НА РИНКУ ПРАЦІ В УКРАЇНІ

У статті проаналізовано динаміку економічної активності населення на ринку праці в Україні, рівня безробіття, визначеного МОП, і зареєстрованого рівня безробіття впродовж 2002–2014 років. Досліджено їхні сезонні властивості. Кількісно охарактеризовано зміни динамічних взаємозв'язків між ними.

Ключові слова: ринок праці, безробіття, економічна активність, динамічний взаємозв'язок, емпіричний аналіз.

Постановка проблеми. Сучасний стан ринку праці в Україні характеризується значними диспропорціями, які притаманні перехідним та кризовим періодам економічного розвитку. В період трансформації української економіки ринок праці знаходиться в непростій ситуації, коли значна частина працездатного населення перебуває в пошуках роботи, яка все частіше є умовою виживання та забезпечення основ існування людини. В сучасних умовах макроекономічної нестабільності економіки та посилення соціальної напруги наявні різноманітні форми безробіття та зростання його загального рівня. Підтримка зайнятості є важливою умовою функціонування та розвитку суспільства, збереження та примноження його людського капіталу. Подолання кризи на ринку праці сприятиме соціальної захищеності як окремої особи, так і суспільства в цілому від різноманітних небезпек і впливатиме на соціальну безпеку держави. Розробка стратегії розвитку ринку праці в Україні та створення ефективної системи його регулювання, що розраховані на тривалу перспективу, потребують дослідження внутрішніх протиріч у трудовій сфері, визначення основних кількісних та якісних параметрів майбутньої робочої сили. У зв'язку з цим актуальним є емпіричний аналіз взаємозв'язків між різними індикаторами незанятості населення, які дають змогу виявити особливості асиметричної динаміки основних макроекономічних показників вітчизняного ринку праці.

Аналіз останніх досліджень і публікацій. На диспропорції та асиметричність економічних процесів на вітчизняному ринку праці вказують праці З. Бараник, В. Вітлінського, В. Вовка, О. Єрмоленка, А. Колода, О. Купець, І. Лук'яненко, В. Міги, С. Панчишина, М. Скрипниченко, Я. Столярчук, О. Черняка, В. Федоренка та інших. Дослідники обґрунтовують наявність соціально-демографічних, інформаційних, структурних, ринкових, територіальних і гендерних невідповідностей на ринку праці, розглядають різні питання просторових диспропорцій розміщення трудових ресурсів регіонів,

визначають показники та чинники формування асиметрії в царині соціально-трудових відносин [1]. Науковці встановлюють значну залежність економіки від непослідовних політичних рішень, старіння виробничих фондів внаслідок недостатнього обсягу фінансування виробничої сфери [2]; обмеженість ефекту від прямих іноземних інвестицій і асиметрію у розміщенні продуктивних сил [3]; недовикористання трудових ресурсів та неоптимальність розподілу зайнятості [4]; значний рівень безробіття, низку якості пропонованої роботи, проблеми у неформальному секторі зайнятості; неадекватність системи освіти та професійної підготовки фахівців сучасним потребам виробництва [5]. Вчені також досліджують проблеми молодіжного ринку праці, вивчають рівень економічної активності, рівень зайнятості та рівень безробіття молоді в різних регіонах України [6], а також вказують на негативні наслідки впливу фінансово-економічної кризи на попит на робочу силу, реальну заробітну плату та чисельність вивільнених у результаті спаду працівників [7].

Проте, в Україні залишаються мало дослідженими емпіричні кількісні взаємозв'язки між основними показниками незанятості та економічної активності населення.

Метою статті є емпіричний аналіз динамічного взаємозв'язку між основними макропоказниками безробіття та економічної активності населення на ринку праці в Україні.

Виклад основного матеріалу. Українські науковці загострюють увагу на критичності демографічних тенденцій та їх впливу на перспективи ринку праці [8]. Вчені відзначають, що впродовж останніх десятиріч у зв'язку з низьким рівнем народжуваності, високою смертністю й еміграцією осіб працездатного віку в Україні спостерігається різке зменшення кількості населення та його старіння. Крім того, на сучасному етапі українському ринку праці притаманний ріст безробіття, який характеризується нерівномірністю за гендерним, віковим та соціальним статусом. Проте, незважаючи на ці

негативні явища, у цей же період в Україні спостерігається підвищення економічної активності населення та зростання коефіцієнта економічної активності населення, що дає змогу запобігти стрімкому падінню робочої сили.

Проведемо емпіричний аналіз поведінки основних індикаторів стану ринку праці з метою виявлення особливостей їхньої асиметричної динаміки, підвищення точності їх прогнозів та ефективності проведення заходів соціально-економічної політики в умовах економічної нестабільності в Україні. Статистичне дослідження здійснюватимемо на основі квартальних даних за 2002–2014 роки, які отримано на підставі статистичних звітів Державної служби статистики України [9]. А саме, досліджуватимемо ряди: UR (рівень безробіття, визначений МОП, у %); UROF (зарєєстрований рівень безробіття, у %); $RR=100*UROF/UR$ (відсоток безробітних, які зарєєстровані центрах зайнятості, у %); LFPR (коефіцієнт участі в робочій силі, у %); EMPL (зайняте населення, у тис. осіб); PROD (про-

дуктивність праці, у тис. грн на особу); UNEMPL (кількість безробітного населення, у тис. осіб); UNEMPLOF (кількість офіційно зарєєстрованих безробітних, у тис. осіб). В табл. 1 наведено деякі їхні статистичні характеристики.

На рис. 1а та 1б зображено поведінку ряду UR та ряду LFPR а також динаміку їхніх десеєонованих (за допомогою мультиплікативного методу CensusX12) значень.

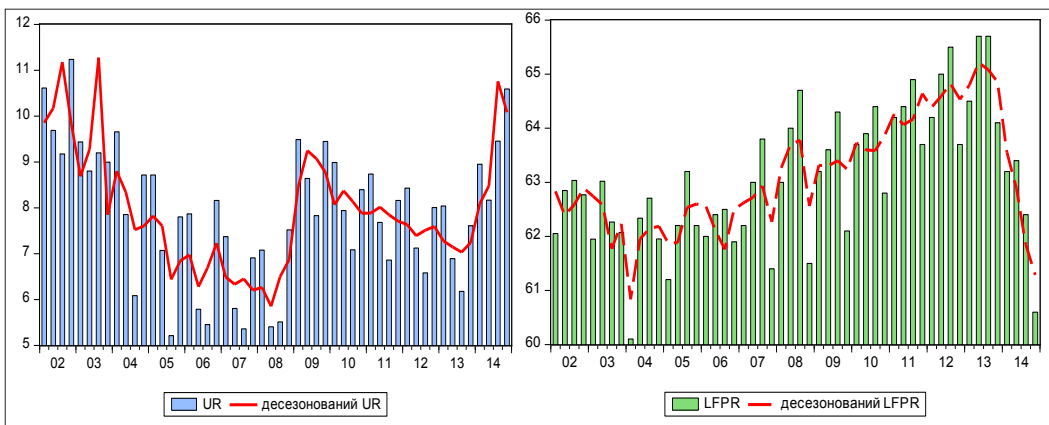
Аналіз економічної активності населення та рівня безробіття, а також дослідження співвідношення між ними впродовж різних періодів ділового циклу в різних країнах світу проводили ряд науковців. Зокрема, в [10] оцінено довгострокові коінтеграційні співвідношення між LFPR і рівнем безробіття в Японії та показано, що внаслідок ефекту зневірування працівників у періоди зростання рівня безробіття рівень LFPR може знижуватись. У [11] доповнено дослідження для японської економіки, провівши його з врахуванням можливості різних структурних зрушень для панельних даних

Таблиця 1

Статистичні характеристики показників безробіття й економічної активності населення

Період	Середнє	Мінімум	Максимум	Стандартне відхилення
Рівень безробіття UR				
2002–2004 р.	9,46	7,85	11,23	0,93
2004–2008 р.	6,76	5,21	8,71	1,20
2009–2013 р.	7,90	6,17	9,48	0,92
2014 р.	9,29	8,16	10,59	1,02
Зарєєстрований рівень безробіття UROF				
2002–2004 р.	3,76	3,50	4,00	0,15
2004–2008 р.	3,11	2,40	4,40	0,48
2009–2013 р.	2,60	1,80	2,90	0,33
2014 р.	2,48	2,40	2,60	0,10
Процент реєстрації безробітних UROF/UR				
2002–2004 р.	40,04	32,93	47,10	3,91
2004–2008 р.	46,59	37,17	60,28	6,25
2009–2013 р.	32,79	25,41	46,37	6,08
2014 р.	26,93	22,66	30,61	3,59
Коефіцієнт участі в робочій силі LFPR				
2002–2004 р.	62,24	60,10	63,03	0,85
2004–2008 р.	62,54	61,20	64,70	0,93
2009–2013 р.	64,18	62,10	65,70	0,92
2014 р.	62,40	60,60	63,40	1,28

Джерело: розрахунки автора на основі даних Державної служби статистики України



а)

б)

Рис. 1. Динаміка а) рівня безробіття (МОП) (ряд UR) та б) процента економічної активності населення (ряд LFPR) впродовж 2002 – 2014 років

Джерело: розрахунки автора на основі даних Державної служби статистики України

на регіональному рівні. У [12] проведено моделювання взаємозв'язку між коефіцієнтом участі в робочій силі та UR для агрегованих даних США. Науковці відзначають, що наявність високого безробіття підчас рецесії може змусити людей виходити з робочої сили, оскільки у ці періоди витрати на пошук роботи можуть переважати вигоди від зайнятості [13]. У результаті між безробіттям і економічною активністю спостерігається від'ємна кореляція, а відтак рівень безробіття може бути значущим чинником, що негативно впливає на рішення особи чи входити до робочої сили, чи ні. Проте в інших дослідженнях [14] показано, що у цей же час (під час економічних спадів) з метою запобігання зниження своїх доходів домогосподарства збільшують свою пропозицію праці, зокрема значну активність у пошуку роботи виявляють молоді працівники. У зв'язку з цим під час ділових циклів зростання безробіття може супроводжуватись збільшенням LFPR, і в довгостроковій перспективі взаємозв'язок між LFPR і рівнем безробіття може не простежуватись.

Емпіричний аналіз динаміки рівня безробіття та коефіцієнта участі в робочій силі в Україні свідчить (рис. 1), що у 2014 році подібно до ситуації впродовж кризових 2008–2009 років рівень безробіття значно зріс. Водночас економічна активність населення демонструє іншу тенденцію. У період кризи 2008–2009 рр. коефіцієнт участі в робочій силі, незважаючи на зростання рівня безробіття, продовжував збільшуватись, що було спричинене підвищеною активністю на ринку праці молоді та осіб старшого віку. Спад економіки у 2014 році навпаки зумовлює зневірення в успішності пошуку роботи серед населення працездатного віку, і супроводжується стрімким падінням економічної активності населення та значним підвищенням рівнем безробіття.

Забезпеченню стабільної зайнятості працездатного населення в Україні перешкоджають також

нестійкість ринку праці, зумовлена нестабільністю розвитку вітчизняної економіки та окремих її галузей, а також характерні сезонні коливання. Проведений статистичний аналіз показує, що між рівнем безробіття і коефіцієнтом участі в робочій силі спостерігається значна від'ємна кореляція впродовж усього періоду з 2002 до 2014 рр. (табл. 2). Крім того, після 2009 р. обернений взаємозв'язок між LFPR і UR посилюється. Якщо до 2008 коефіцієнт кореляції становив приблизно $-0,5$, то з 2009 до 2013 р. – майже $-0,9$, а впродовж 2014 року між рівнем безробіття та економічною активністю спостерігаємо пряму обернену залежність. Отримані висновки свідчать про те, що з часом в Україні підвищення рівня безробіття супроводжується значним зменшенням коефіцієнта участі в робочій силі.

Водночас, проводячи порівняльний статистичний аналіз сезонних властивостей рядів LFPR і UR, отримуємо, що рівень безробіття демонструє сезонні коливання, протилежні до тих, які виявляє коефіцієнт економічної активності. Зокрема, у другому та третьому кварталі, рівень безробіття є відносно високим, а економічна активність населення навпаки низькою (рис. 4), що може бути викликано передбаченням поганих перспектив у працевлаштуванні та ефектом зневірення окремих працівників у короткостроковому періоді.

Поглибивши аналіз і дослідивши кореляційний зв'язок між десеzonованими рядами, тобто рядами, з яких за допомогою методів ковзного середнього усунуто сезонні фактори, отримуємо протилежні висновки та позитивний коефіцієнт кореляції (рис. 3).

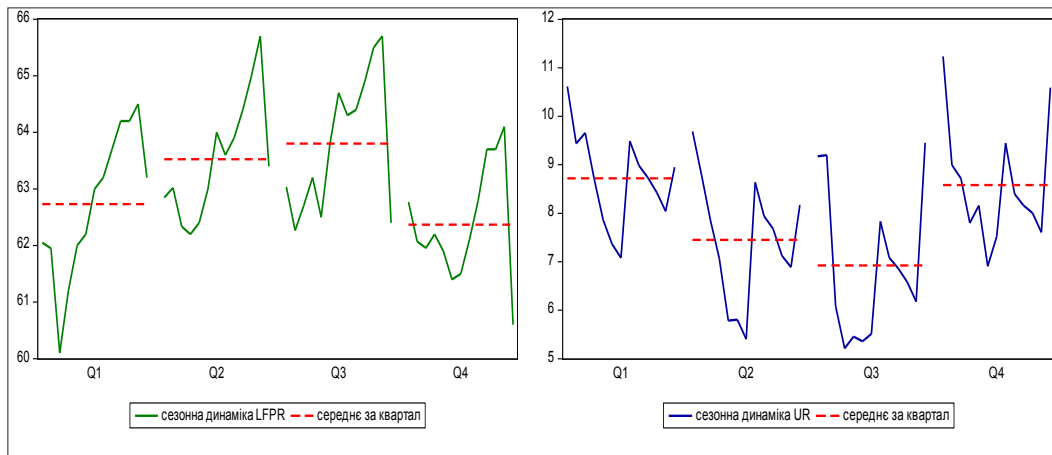
Отже, можна стверджувати, що короткострокові зменшення коефіцієнта участі в робочій силі спричинені сезонним підвищенням рівня безробіття, тоді як у довгостроковій перспективі українські домогосподарства виявляють підвищення економічної активності та збільшення коефіцієнта

Таблиця 2

Коефіцієнти кореляції між коефіцієнтом участі в робочій силі, рівнем безробіття, визначеним МОП та зареєстрованим рівнем безробіття

Період	Corr [LFPR, UR]	Corr [LFPR, UROF]	Corr [UR, UROF]
2002Q1 2008Q4	-0,4819 (p-value = 0,0094)	-0,4367 (p-value = 0,0201)	0,7847 (p-value = 0,0000)
2009Q1 2013Q4	-0,8691 (p-value = 0,0000)	-0,2717 (p-value = 0,2466)	0,5594 (p-value = 0,0103)
2014Q1 2014Q4	-0,9614 (p-value = 0,0386)	0,7087 (p-value = 0,2903)	-0,6181 (p-value = 0,3819)

Джерело: розрахунки автора



а)

б)

Рис. 2. Сезонна поведінка а) коефіцієнта участі в робочій силі та б) рівня безробіття

Джерело: розрахунки автора на основі даних Державної служби статистики України

входження в робочу силу у відповідь на збільшення рівня безробіття та відповідне зниження їхніх доходів.

Досліджуючи рівень зареєстрованого безробіття UROF в Україні та співвідношення між ним і економічною активністю населення, спостерігаємо від'ємний коефіцієнт кореляції (табл. 2), проте зазначимо, що цей взаємозв'язок зникає після 2009 року. Виявлені тенденції супроводжуються також послабленням зв'язку між UR і RUOF. Загалом, проведений статистичний аналіз показує, що починаючи з 2009 року в Україні спостерігається різке зменшення відсотка тих безробітних, які звертаються за допомогою по безробіттю (рис. 4а). Обрахунки засвідчують, що якщо впродовж 2005–2008 років приблизно половина фактичних безробітних ставала на облік у центрах зайнятості, а це близько 700 тис. осіб з 1,5 млн безробітних, то починаючи з 2009 року така кількість становить лише 30 відсотків (560 тис. з 1,7 млн), а на кінець 2014 року – лише 23 відсотки (463 тис. з 2,0 млн). Внаслідок цього, незважаючи на те, що рівень безробіття UR починаючи з 2009 року зріс у середньому на 1,3% (рис. 1а, табл. 1), рівень

зареєстрованого безробіття UROF, навпаки, зменшився у середньому на 0,8% (рис.4б, табл. 1).

Отож, емпіричний аналіз виявляє, що підвищення економічної активності населення в Україні відбувається за рахунок входу в робочу силу нових працівників, які активно шукають роботу, проте, незважаючи на те, що вони є безробітними, офіційно не реєструються в центрах зайнятості. Зазначимо, що на кінець 2014 р. їх кількість становить близько 1,6 млн осіб [9].

Висновки. Ефективність впровадження заходів соціально-економічної політики в Україні потребує розробки кількісних досліджень, які дають змогу пояснити та спрогнозувати тенденції у безробітті й активності участі населення на ринку праці. Проведене емпіричне дослідження показує, що виявлений обернений взаємозв'язок між економічною активністю населення та рівнем безробіття в Україні є короткостроковим. Коливання коефіцієнта участі в робочій силі спричинені сезонним коливаннями рівня безробіття, тоді як у довгостроковій перспективі українці виявляють підвищення економічної активності та збільшення коефіцієнта входження в робочу силу.

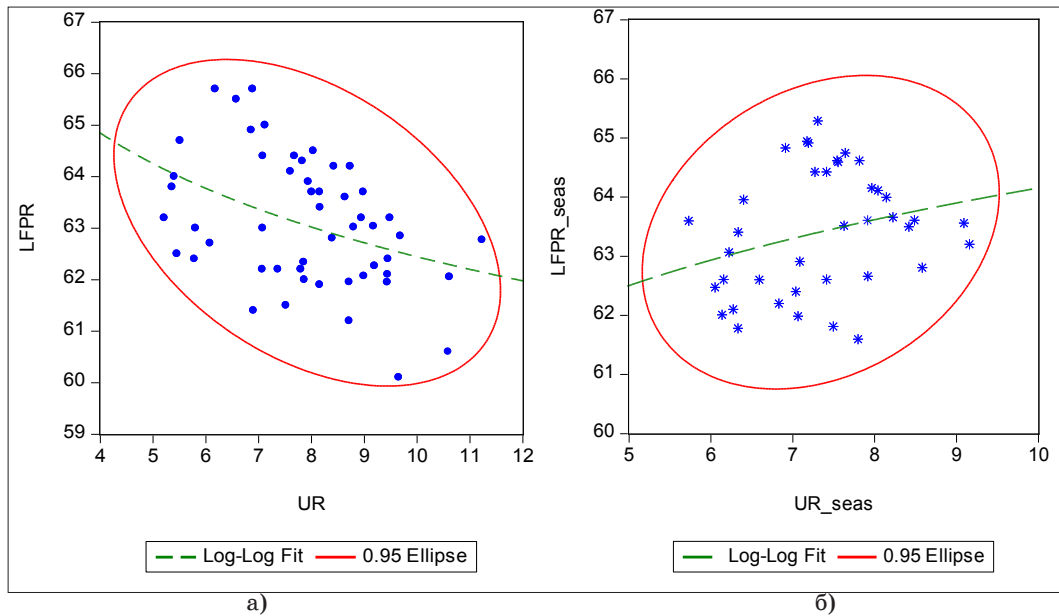


Рис. 3. Кореляційний зв'язок між LFPR і UR

Джерело: розрахунки автора

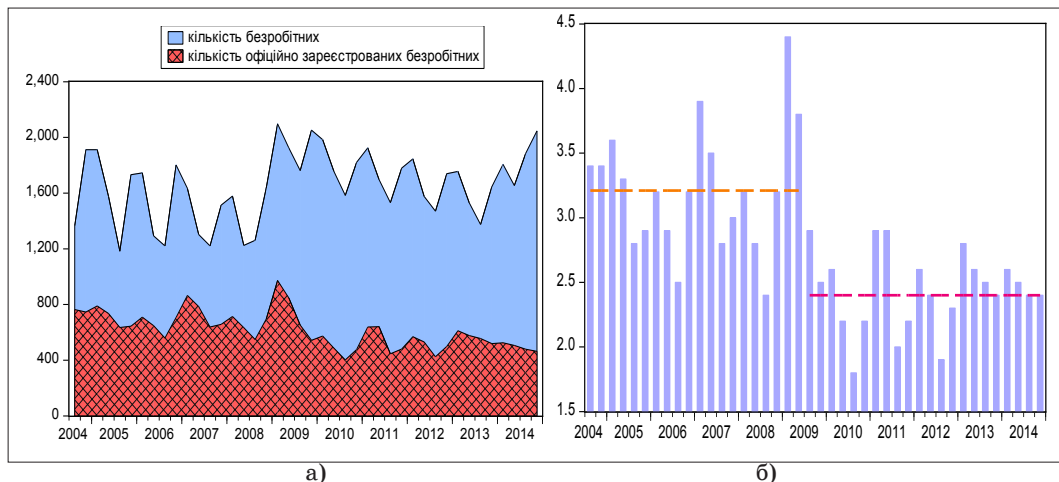


Рис. 4. Динаміка а) кількості безробітних та кількості офіційно зареєстрованих безробітних; б) динаміка зареєстрованого рівня безробіття

Джерело: розрахунки автора на основі даних Державної служби статистики України

Список літератури:

1. Єрмоленко О.А. Протиріччя та їх наслідки на ринку праці в Україні / О.А. Єрмоленко // Бізнес Інформ. – 2014. – № 3. – С. 231-236.
2. Столярчук Я.М. Глобальні асиметрії економічного розвитку : монографія / Я.М. Столярчук. – Київ. нац. екон. ун-т ім. В. Гетьмана. – К., 2009. – 302 с.
3. Міга В.К. Асиметричність положення суб'єктів ринку праці / В.К. Міга // Вісн. Нац. ун-ту «Львівська політехніка» – 2012. – № 748. – С. 327-331.
4. Колот А.М. Асиметрії розвитку соціально-трудової сфери: прояви, причини, передумови подолання / А.М. Колот // Актуал. пробл. Економіки. – 2012. – № 6. – С. 205-211.
5. Бараник З.П. Функціонування ринку праці з позиції системного підходу / З.П. Бараник // Науковий вісник Волинського національного університету імені Лесі Українки. – 2009. – № 15. – С. 44-49.
6. Янішевська А.В. Аналіз стану ринку праці та зайнятості молоді в Україні // Економіка: реалії часу. Науковий журнал. – 2014. – № 3(13). – С. 147-155.
7. Юрик Я.І. Аналіз основних тенденцій розвитку ринку праці України / Я.І. Юрик, І.Л. Жук // Інноваційна економіка. – 2013. – № 6. – С. 173-180.
8. Ціжма Ю.І. Структура зайнятості населення в умовах демографічної кризи в Україні / Ю.І. Ціжма // Бізнес Інформ – 2013. – № 5. – С. 222-226.
9. Ринок праці [Електронний ресурс] / Державна служба статистики України. – Режим доступу : <http://www.ukrstat.gov.ua>
10. Kakinaka M. Unemployment and labour force participation in Japan / Makoto Kakinaka, Hiroaki Miyamoto // Applied Economics Letters. – Taylor & Francis Journals. – 2012. – Vol. 19. – Issue 11. – Pp. 1039-1043.
11. Liu D. The link between unemployment and labor force participation rates in Japan: A regional perspective. / De-Chih Liu // Japan and the World Economy. – Elsevier. – 2014. – Vol. 30(C). – Pp. 52-58.
12. Emerson J. Unemployment and Labor Force Participation in the United States / J. Emerson // Economics Letters. – Elsevier. – 2011. – Vol. 111. – Issue 3. – Pp. 203-206.
13. Benati L. Some Empirical Evidence on the «Discouraged Worker» Effect / Luca Benati // Economics Letters. – Elsevier. – 2001. – Vol. 70. – Issue 3. – Pp. 387-395.
14. Hernández D.R. Análisis por cohortes de la participaciyn laboral en Mèxico (1987–2009) / Duval Hernández, Robert and Orraca Romano, Pedro // El Trimestre Economico. – 2011. – Vol. LXXVIII (2). – Issue 310. – Pp. 343-375.

Олискевич М. А.

Львовский национальный университет имени Ивана Франко

ЕМПИРИЧЕСКИЙ АНАЛИЗ ДИНАМИЧЕСКОЙ ВЗАИМОСВЯЗИ БЕЗРАБОТИЦЫ И ЭКОНОМИЧЕСКОЙ АКТИВНОСТИ НАСЕЛЕНИЯ НА РЫНКЕ ТРУДА В УКРАИНЕ

Резюме

В статье проанализирована динамика экономической активности населения на рынке труда в Украине, уровня безработицы определенного МОТ и зарегистрированного уровня безработицы на протяжении 2002–2014 годов. Исследованы их сезонные свойства. Количественно охарактеризованы изменения динамических взаимосвязей между ними.

Ключевые слова: рынок труда, безработица, экономическая активность, динамическая взаимосвязь, эмпирический анализ.

Oliskevych M. O.

Ivan Franko National University of Lviv

EMPIRICAL ANALYSIS OF THE DYNAMIC RELATIONSHIP OF UNEMPLOYMENT AND ECONOMIC ACTIVITY IN THE LABOUR MARKET OF UKRAINE

Summary

The article analyzes the dynamics of economic activity in the labor market in Ukraine, unemployment rate, defined by ILO, and the registered unemployment rate during 2002–2014. Their seasonal properties are investigated. Changes the dynamic relationships between them are quantitatively characterized.

Keywords: labor market, unemployment, economic activity, dynamic relationship, empirical analysis.