

УДК 364.48

Ільїн С. В.

Донецький національний університет

## ДОСЛІДЖЕННЯ СУЧАСНОГО СТАНУ СОЦІАЛЬНОЇ ІНФРАСТРУКТУРИ ДОНЕЦЬКОЇ ОБЛАСТІ

У статті досліджено сучасний стан соціальної інфраструктури Донецької області. Визначено сутність та складові соціальної інфраструктури регіону (охорона здоров'я; освіта; торгівля, житлове господарство; комунальне господарство; транспорт, зв'язок; культура, спорт, туризм; ресторанне та готельне господарство), що не лише виконують функції із задоволення особистих потреб населення, а також є об'єктами національної економічної системи. Виокремлено показники та здійснено оцінку сучасного стану соціальної інфраструктури Донецької області, яка відображає зміни параметрів, що характеризують рівень і якість життя населення.

**Ключові слова:** соціальна інфраструктура, складові соціальної інфраструктури, охорона здоров'я, освіта, житлово-комунальне господарство.

**Постановка проблеми.** Необхідність підвищення рівня життя населення потребує подолання регіональних відмінностей в умовах життєдіяльності людей. Вирішення цієї проблеми на сучасному етапі розвитку України має здійснюватись через забезпечення кожному індивіду рівного доступу до матеріальних послуг та духовних благ, у тому числі в умовах раціональної організації мережі об'єктів соціального призначення. Через це важлива роль в економічному зростанні та постійному розвитку країни та її регіонів належить соціальній інфраструктурі (освіта, навчальні та дошкільні заклади, університети, вищі навчальні заклади, музеї, театри, лікарні, спортивні споруди, заклади соціального забезпечення, телекомунікаційні системи тощо).

**Аналіз останніх досліджень і публікацій.** В сучасних умовах проблемам дослідження сучасного стану та проблем соціальної інфраструктури присвячені праці таких відомих вчених, як С.І. Бандур [4], В.М. Геєць, І.Ф. Гнібіденко, Б.М. Данилишин, М.І. Долішній, С.І. Дорогунцов, В.І. Куценко [5], Е.М. Лібанова, В.М. Новіков, Я.Б. Олійник, К.В. Прокопишак, У.Я. Садова, Ю.І. Саєнко, Л.К. Семів, Д.М. Стеченко, М.І. Фащевський, Л.Г. Чернюк, В.В. Юрчишин, А.Г. Ягодка [7], К.І. Якуба, Л.А. Янковська та ін. Науковці досліджують теоретичні аспекти розвитку соціальної інфраструктури, визначають її роль у розвитку України, виявляють проблеми управління соціальною інфраструктурою.

**Виділення не вирішених раніше частин загальної проблеми.** Незважаючи на високий рівень досліджень і велику кількість загальнотеоретичних робіт, недостатньо дослідженим залишається питання вирішення проблем розвитку соціальної інфраструктури, оцінки сучасного стану соціальної інфраструктури Донецької області. Загалом проблеми удосконалення та управління соціальною інфраструктурою ще не знайшли свого рішення.

**Мета статті.** Метою дослідження є вивчення сутності та складових соціальної інфраструктури, дослідження сучасного стану соціальної інфраструктури Донецької області.

**Виклад основного матеріалу.** В сучасних умовах економічного розвитку країни все більшого значення набуває питання розвитку соціальної інфраструктури, функціонування якої спрямоване на забезпечення необхідних умов для життєдіяльності населення, задоволення особистих потреб індивідів, їх інтелектуального розвитку. Так, особлива увага приділяється проблемам розвитку освіти та охорони здоров'я як важливим галузям

соціальної сфери, які впливають на формування та розвиток людського капіталу.

Аналіз вітчизняних наукових публікацій дає змогу визначити, що під соціальною інфраструктурою розуміється сукупність матеріально-речових елементів у складі галузей та видів діяльності, що створюють на певній території загальні умови для раціональної організації усіх видів життєдіяльності людини, у контексті її потреб, ціннісних орієнтацій та інших особливостей [1, с. 23-25].

Головною метою розвитку соціальної інфраструктури є поліпшення добробуту населення, досягнення найбільш повного задоволення потреб населення у різноманітних послугах, створення умов для відтворення трудового потенціалу, комплексний розвиток та підвищення ефективності функціонування галузей соціальної інфраструктури. Важливим принципом управління розвитком соціальної інфраструктури є збільшення кількості послуг і поліпшення їх якості відповідно до потреб населення.

Розвиток соціальної інфраструктури потребує повнішого урахування не тільки потреб населення в послугах, а й попиту на них та пропозиції, всебічного обґрунтування управлінських рішень щодо формування ринкових відносин у сфері реалізації послуг. Потреби населення визначають необхідність формування в суспільстві ринку послуг, що надаються об'єктами соціальної інфраструктури: комунально-побутовою сферою, організаціями та підприємствами роздрібною торгівлі, громадського харчування, пасажирського транспорту, зв'язку, закладами охорони здоров'я, освіти, культури та ін. [2; 3].

Загальноприйнятим є включення до складу соціальної інфраструктури таких галузей і видів діяльності: забезпечення продуктивної зайнятості населення; формування доходів членів суспільства; охорона здоров'я; освіта; торгівля, житлове господарство; комунальне господарство; транспорт, зв'язок; культура, спорт, туризм; ресторанне та готельне господарство (рис. 1).

Структурні елементи галузей соціальної інфраструктури, подані на рис. 1, не лише виконують функції із задоволення особистих потреб населення, а також є об'єктами національної економічної системи. Із цієї точки зору їх діяльність може бути охарактеризована сукупністю економічних показників. Саме за цих обставин з'являються підстави для оцінки ефективності їх діяльності та відповідності потребам населення.

Розвиток соціальної інфраструктури потребує комплексної розгорнутої оцінки, яка відо-



Рис. 1. Складові соціальної інфраструктури

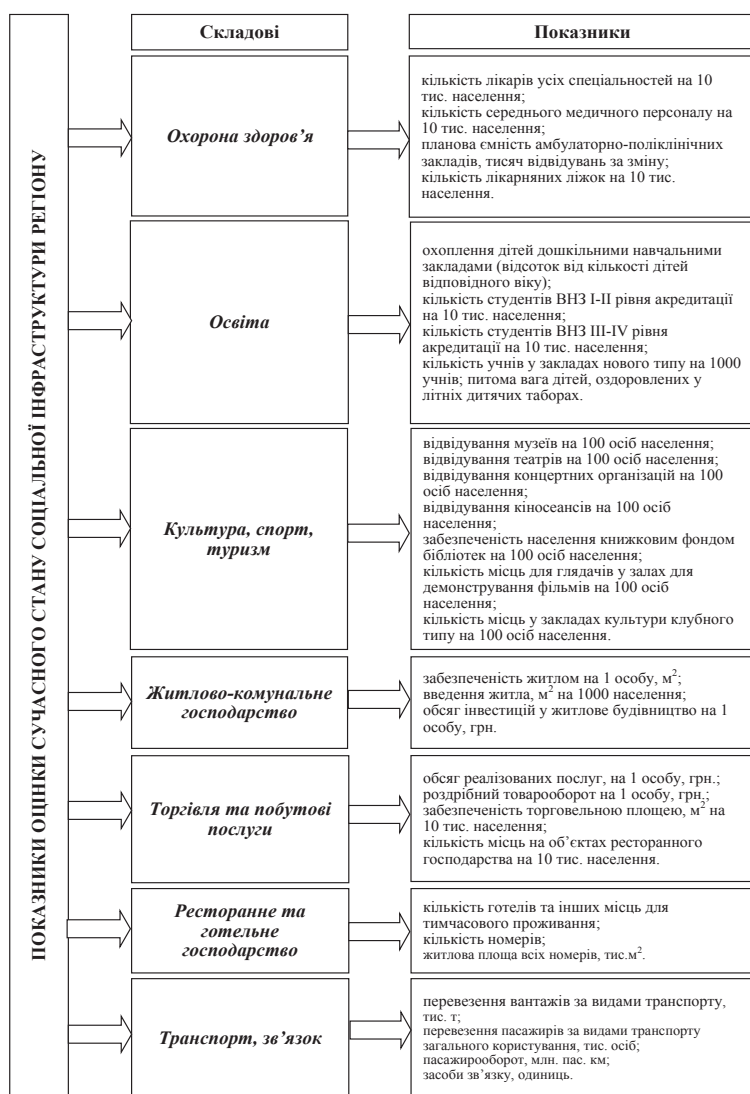


Рис. 2. Показники оцінки сучасного стану соціальної інфраструктури регіону

бражає позитивні зміни параметрів, що характеризують рівень і якість життя населення. Через це відбір показників необхідно здійснювати таким чином, щоб він надавав інформацію про умови отримання послуг галузей соціальної інфраструктури саме для населення регіону [6, с. 34]. Виходячи з цього, доцільно використовувати показники, які і відображають найважливіші потреби населення в послугах галузей соціальної інфраструктури, зокрема: охорона здоров'я; освітній комплекс; культура, мистецтво та відпочинок; житлові умови; торгівля та послуги (рис. 2).

Проаналізуємо стан житлово-комунального господарства Донецької області. У сучасних умовах стан житлового фонду потребує поліпшення та удосконалення системи управління. Зношеність сучасного житлового фонду підвищується, майже 11 тис. будинків знаходяться в аварійному стані, 46,5 тис. віднесені до категорії старих. Введення в експлуатацію нового житла відбувається досить повільними темпами, у 2000 р. житловий фонд становив 95,4 млн. м<sup>2</sup> загальної площі, у 2012 р. – 101,9 млн. м<sup>2</sup>, що у розрахунку на одного мешканця становить 23,1 м<sup>2</sup>. Зростання забезпеченості мешканців житлом за цей період відбулося з 20,2 до 23,1 м<sup>2</sup> за рахунок скорочення чисельності населення, а не за рахунок введення нової площі.

Стан житлового фонду в Україні та її регіонах незадовільний. Переважна більшість житла в Україні зводилася в 60-ті роки як тимчасове з терміном експлуатації 30-50 років. Це становить загрозу безпеці життя та здоров'ю мешканців. Будь-які аварійні ситуації у конструктивних елементах, а тим більше у комунікаціях та мережах, можуть призвести до катастрофічних наслідків. Якщо до 1991 р. житло людини вважалося пріоритетним серед об'єктів страхування та страхувалося обов'язково, то тепер за договорами майнового страхування відносно житла збирається не більше 6% від загальної сукупності платежів. Проблема безпеки житла загострилась, а страхування ризиків зменшилось. Це обумовлює зростання небезпеки у житті людини.

Низькою залишається комфортність житла. Забезпеченість житлових будинків навіть необхідними комунікаціями з 1995 р. суттєво не змінилася (табл. 1).

Низький рівень життя населення обумовлює збільшення обсягів неплатежів населення за житлово-комунальні послуги, що негативно впливає на утримання житлового фонду, його ремонт та заміну окремих частин житлових будинків. За таких умов зберегти існуючий житловий фонд, відновити його можливо лише із залученням коштів мешканців, які в ньому проживають. Реалізувати право на покращення житлових умов шляхом залучення мешканців до управління власним будинком дозволяє Закон України «Про об'єднання співвласників багатоквартирного будинку» від 29.11.2001 р.

Таблиця 1  
Стан житлових умов населення  
Донецької області у 1995 р. та у 2012 р.

Показники	1995	2012	Приріст/ зниження
1. Питома вага загальної житлової площі, що обладнана:			
газом;	72,1	66,8	-5,3
центральним опаленням;	56,9	66,3	+9,4
водопроводом;	64,1	73,8	+9,7
каналізацією;	61,0	72,0	+11,0
гарячим водопостачанням	38,2	45,7	+7,5
2. Забезпеченість загальною площею житлового фонду одного мешканця, м <sup>2</sup> /особу	18,4	23,1	+4,7
3. Кількість сімей та однаків, що отримали житло у поточному році, одиниць, у тому числі:	7746	1329	-6417
у % до загальної квартирної черги	3,3	1,8	-1,5

та Постанова КМУ «Про реалізацію Закону України «Про об'єднання співвласників багатоквартирного будинку» від 11.10.2002 р. № 152.

Об'єднання співвласників багатоквартирного будинку як достатньо нова форма господарювання в Україні виникла із законодавчим закріпленням права власності на житло. Створення об'єднань співвласників багатоквартирного будинку у межах єдиного комплексу нерухомого майна, що включає земельні ділянки і розташовані на них житлові будинки, є також одним з ефективних засобів захисту прав власника житла та організації управління багатоквартирними житловими будинками з різними власниками окремих приміщень.

Використовуючи світовий досвід ефективного функціонування об'єднань співвласників багатоквартирного будинку, такі об'єднання у майбутньому можуть стати основною формою організації, утримання та експлуатації житлових будинків, підвищення рівня їх благоустрою та умов проживання.

Важливою складовою соціальної інфраструктури регіону є освіта. Сучасна система освіти Донецької області характеризується негативними тенденціями, існують значні проблеми в забезпеченні її стабільного функціонування і розвитку, основними з яких є: неефективна система функціонування; незадовільний стан матеріально-технічної бази, забезпечення навчальним обладнанням, наочними посібниками, комп'ютерною технікою; погіршення якісного та кількісного складу педагогічних кадрів; скорочення кількості освітніх закладів.

Однією з тенденцій трансформаційного періоду є погіршення демографічних показників та пов'язане з ними скорочення кількості освітніх закладів і учнів у них (рис. 3). Однак важливою проблемою є також скорочення охоплення населення освітою на різних рівнях. Винятком є вища освіта університетського рівня, у якій відповідний показник підвищується. Збільшення чисельності студентів у ВНЗ III-IV рівнів акредитації здійснюється в Донецькому регіоні більш повільними темпами порівняно зі зростанням показника підготовки фахівців у ВНЗ України.

Найбільшим структурним елементом системи освіти як за кількістю закладів, так і за чисельністю учнів є загальноосвітні навчальні заклади та дошкільні навчальні заклади. У 2013 р. нараховувалося 1115 загальноосвітніх навчальних закладів, де навчалося 3382 тис. учнів, 1158 дошкільних навчальних закладів, де навчалося 139,7 тис. осіб. У розвитку освіти за останні роки намітилася низка

позитивних тенденцій. Спостерігається збільшення обсягів фінансування освіти, поліпшується стан комп'ютеризації, розширюються форми отримання знань, здійснюється організація профільного навчання старшокласників, створюються нові навчальні заклади: ліцеї, гімназії, навчально-виховні комплекси, які займають 15% у структурі денних загальноосвітніх навчальних закладів.

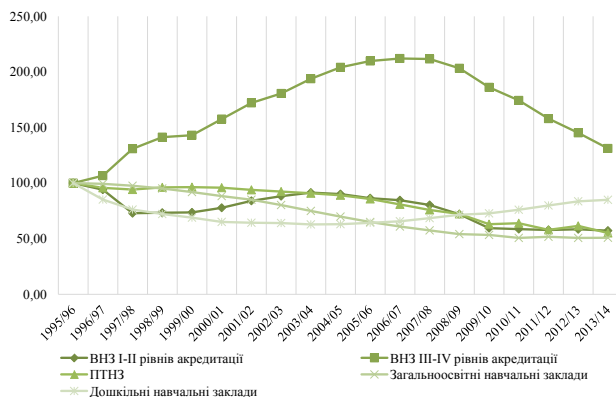


Рис. 3. Кількість осіб, які навчалися у навчальних закладах Донецької області (% до 1995/96 року навчання)

Не менш важливою складовою соціальної інфраструктури регіону також є охорона здоров'я. Стан здоров'я населення Донецької області характеризується високими показниками захворюваності, інвалідності, смертності, погіршенням показників репродуктивного здоров'я та здоров'я новонароджених. Низькою залишається забезпеченість закладами охорони здоров'я, медичними кадрами. Спостерігається значне скорочення кількості середнього медичного персоналу з 63,5 тис. осіб у 1995 р. до 38,9 тис. осіб у 2012 р., кількості лікарів усіх спеціальностей з 23,5 тис. осіб у 1995 р. до 18,6 тис. осіб у 2012 р. Незадовільною є якість надання медичних послуг. Забезпеченість закладами охорони здоров'я з 1995 р. суттєво погіршилася (табл. 2).

Таблиця 2  
Заклади охорони здоров'я у 1995 р. та 2012 р.

Показники	1995	2012	Приріст/ зниження
1. Кількість лікарняних закладів, одиниць	302	191	-111
2. Кількість лікарняних ліжок:			
всього тис.;	63,6	36,2	-27,4
на 10 000 населення	122,9	83,0	-39,9
3. Кількість лікарських амбулаторно-поліклінічних закладів, одиниць	475	430	-45
4. Планова ємність амбулаторно-поліклінічних закладів: всього (тис. відвідувань за зміну); на 10 000 населення	82,3 86,1	159,0 197,4	+76,7 +111,3

Упродовж останнього часу незадовільним є стан здоров'я, перш за все дітей і підлітків, високий – рівень інфекційних захворювань, низькою – тривалість життя чоловіків усіх вікових категорій, перехід досить високої частки людей працездатного віку на інвалідність з причини захворювання. Соціально-економічні негаразди суттєво вплинули на стан психічного здоров'я населення, втрачається цінність і сенс людського життя.

За результатами аналізу можна дійти висновку, що в сучасних умовах галузі й об'єкти соціальної інфраструктури Донецької області знаходяться в незадовільному стані. Ситуація, що склалася із фінансуванням соціальної інфраструктури, потребує встановлення пріоритетів розвитку, пошук додаткових джерел зростання та шляхів диверсифікації джерел фінансування.

**Висновки і пропозиції.** Урахування особливостей розвитку соціальної інфраструктури в Донецькому регіоні сприятиме прийняттю рішень щодо проведення реформ у галузях соціальної інфраструктури; розробленню інвестиційних проектів на всіх рівнях управління; обґрунтуванню розподілу субвенцій місцевим бюджетам на розвиток соціальної інфраструктури; визначенню бюджетних пріоритетів при підготовці програм соціаль-

но-економічного розвитку, проектів державних та місцевих бюджетів; визначенню обсягів капітальних вкладень у сфері соціальної інфраструктури та їх розподілу. На регіональному рівні використання отриманих оцінок також може бути корисним при прийнятті рішень щодо розвитку муніципального бізнесу і малих підприємств у галузях соціальної інфраструктури, програм реформування житлово-комунального господарства; розробці та використанні нормативів із врахуванням регіональних чинників і особливостей окремих населених пунктів, що визначають обсяг і структуру потреб населення в послугах соціальної інфраструктури; оптимізації мережі об'єктів соціальної інфраструктури, досягненні оптимальних міжрегіональних та внутрішньорегіональних пропорцій у розвитку соціальної інфраструктури.

#### Список літератури:

1. Економічна енциклопедія: у трьох томах. Т. 1 / Редкол.: С.В. Мочерний (відп. ред.) та ін. – К. : Видавничий центр «Академія», 2000. – 864 с.
2. Кінаш І.П. Склад і структура соціальної інфраструктури / І.П. Кінаш // Вісник соціально-економічних досліджень. – 2012. – Вип. 3(2). – С. 171–176.
3. Кобилін П. До питання визначення структури соціальної інфраструктури / П. Кобилін // Часопис соціально-економічної географії. – 2013. – Вип. 15. – С. 120–126.
4. Куценко В.І. Соціальна держава (проблеми теорії, методології, практики) / В.І. Куценко, В.П. Удовиченко, Я.В. Остафійчук. – К. : Заповіт, 2003. – 228 с.
5. Соціальний розвиток України: сучасні трансформації та перспективи / С.І. Бандур, Т.А. Заяць, В.І. Куценко та ін.; за заг. ред. Б.М. Данилишина. – Черкаси : Брама-Україна, 2006. – 760 с.
6. Шпик Н. Основні показники розвитку соціальної інфраструктури сільських територій / Н. Шпик, О. Микула // Вісник Львівського національного аграрного університету. – 2013. – № 20 (2). – С. 34–37.
7. Ягодка А.Г. Соціальна інфраструктура і політика / А.Г. Ягодка. – К. : КНЕУ, 2000. – 212 с.

**Ильин С. В.**

Донецкий национальный университет

#### ИССЛЕДОВАНИЯ СОВРЕМЕННОГО СОСТОЯНИЯ СОЦИАЛЬНОЙ ИНФРАСТРУКТУРЫ ДОНЕЦКОЙ ОБЛАСТИ

##### Резюме

В статье исследовано современное состояние социальной инфраструктуры Донецкой области. Определена сущность и составляющие социальной инфраструктуры региона (здравоохранение; образование, торговля, жилищное хозяйство; коммунальное хозяйство; транспорт, связь; культура, спорт, туризм; ресторанное и гостиничное хозяйство), которые не только выполняют функции по удовлетворению личных потребностей населения, а также являются объектами национальной экономической системы. Выделены показатели и осуществлена оценка современного состояния социальной инфраструктуры Донецкой области, которая отражает изменения параметров, характеризующих уровень и качество жизни населения.

**Ключевые слова:** социальная инфраструктура, составляющие социальной инфраструктуры, здравоохранение, образование, жилищно-коммунальное хозяйство.

**Pyin S. V.**

Donetsk National University

#### RESEARCH OF THE MODERN CONDITION OF DONETSK REGION SOCIAL INFRASTRUCTURE

##### Summary

In the article, the modern condition of social infrastructure in Donetsk region is investigated. The essence and components of the region's social infrastructure (health, education, trade, housing, communal services, transport and communications, culture, sports, tourism, restaurant and hotel industry) are defined, which not only perform the functions to satisfy the personal needs of the population but are the objects of the national economic system. The indicators are allocated and the assessment of the modern condition of the Donetsk region social infrastructure is implemented, which reflects changes of the parameters, characterizing the level and quality of life.

**Key words:** social infrastructure, components of social infrastructure, health care, education, housing and communal services.